



Rapport d'activités 2020

TABLES DES MATIÈRES

Revue de projets	p.3	Budget 2020-2021	p.13
Méthodologie		Bilan 2020	p.16
	p.10	Amortissements	p.21
L'équipe	p.11		
Les services	p.12		

Par et Pour les Créateurs

Un Comptoir des Ressources Créatives est une plateforme de services matériels et immatériels pour les créateurs, par les créateurs, le public ciblé se composant de créateurs et créatrices professionnels ou en voie de professionnalisation.

Cinq Comptoirs sont répartis sur le territoire wallon : à Liège, Charleroi, Mons, Verviers... et Namur. Le Comptoir des Ressources Créatives namurois a vu le jour en 2016, avec à la barre une dizaine de créatrice.eur.s et collectifs de la région.



L'objectif ?

Le CRC s'appuie sur l'expérience de terrain pour mettre en commun les ressources et les énergies afin de construire des solutions collectives, mutualistes ou coopératives qui respectent la singularité de chacun et les spécificités locales. Nous récoltons les besoins, demandes et compétences existantes dans le réseau de créateurs via la plateforme de notre site internet, mais également via nos contacts réguliers avec les créateurs, la mise en place d'actions concrètes et l'animation de notre réseau.

A partir de propositions émanant du terrain - notamment de ses organes de décision pluridisciplinaires, nous proposons des outils facilitant les processus de création, le partage des savoirs, la visibilité du réseau créatif local, ainsi que la mise en réseau des créateurs entre eux et avec nos partenaires. En résumé, le CRC propose des outils et services facilitant les processus créatifs ainsi que la mise en réseau des créateurs et de leurs partenaires, dans une optique d'émancipation ou de professionnalisation des personnes qui entendent vivre de leur création.

POUR LES
CRÉATEURS
PAR LES
CRÉATEURS

Les mots d'ordre ?

- Etre à l'écoute du terrain
- Privilégier l'existant
- Favoriser la complémentarité, la mutualisation et les synergies.

Ovni collectif et coopératif, avec un fonctionnement basé sur le partage de ressources (monétaires... ou non !!), le modèle des CRCs est innovant dans la sphère culturelle.

Le projet du Comptoir des Ressources Créatives de Namur est accueilli avec beaucoup d'enthousiasme et nos inter-locuteurs sont souvent preneurs de pouvoir faire appel au CRC comme catalyseur de toutes les initiatives, pour qu'il puisse y avoir un meilleur dialogue entre les acteurs concernés et une cohérence dans la mise en place de projets liés au secteur.

Depuis la création du CRC namurois, l'équipe s'est agrandie et de nouveaux projets fleurissent. Le CRC est devenu un pôle de référence qui porte la voix des créateurs namurois auprès des autorités publiques et leur donne plus de visibilité.

REVUE DE PROJETS

Fédérer les créateurs

Rencontres sectorielles

Un constat resurgit régulièrement dans les milieux de la création : il y a un manque crucial de lieux de rencontres entre professionnels. C'est pourquoi les différents CRCs proposent des occasions de se retrouver entre membres d'un même secteur créatif, dans un cadre convivial, afin d'échanger sur les réalités et les obstacles communs. Ces rendez-vous aspirent à devenir des espaces de réflexion, d'échanges de bons procédés afin de faciliter le développement des métiers de la création.

Le Comptoir fait office de catalyseur pour permettre ces rencontres et faire le suivi des projets.

Depuis 2017, des rencontres sectorielles ont été organisées pour et avec les secteurs suivants : bois, photographie, sérigraphie, illustration, audiovisuel, stylisme, théâtre et musique.

Ces rencontres ont permis des collaborations nouvelles, des échanges de pratique et d'expérience, mais ont également abouti pour certaines à des résultats plus concrets :

La mise en place de deux ateliers partagés au Hang'Art : un atelier bois (Atelier Bois Partagé), et un lié aux techniques d'impression (Paul Imprime),

la reprise de la gestion de locaux de répétitions pour musiciens (Coalbox),

l'organisation d'expositions collectives pour valoriser les illustratrice.teur.s namurois (Illumine Galerie).

En 2020, l'organisation de ces rencontres a été freinée par les mesures de confinement.

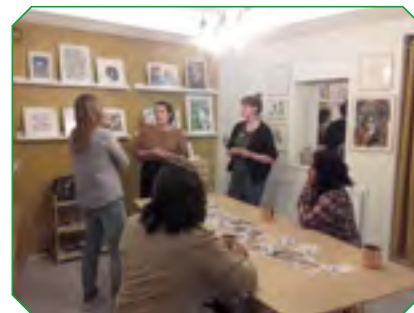
Cependant, nous avons tout de même organisé :

Une rencontre de la sérigraphie, pour remettre en ordre l'atelier Paul Imprime et sonder les nouveaux besoins

Deux rencontres de l'illustration, une pour évaluer la première exposition collective organisée en décembre 2019, l'autre pour réfléchir à la mise en place de différents événements permettant la valorisation du secteur de l'illustration à Namur.

Deux expositions collectives d'illustration ont eu lieu suite à ces rencontres : la première, principalement diffusée sur les réseaux (l'exposition physique ayant été reportée à cause du confinement), avait pour thème "Demain/Ailleurs". Une seconde exposition est également née "Les illuminé.e.s de la révolution", l'objectif de base était que les illustrateurs créent collectivement et ensemble lors d'un atelier, pour ensuite utiliser la technique de la risographie. Le résultat devait être exposé lors du festival Copié-collé au Delta, autour de l'image imprimée. Cet événement ayant été annulé, nous avons finalement exposé en vitrine du Delta, ainsi que dans différents commerces et vitrines vides du namurois.

L'équipe va se former à l'animation de rencontre en visioconférence pour pouvoir continuer à animer nos réseaux de façon qualitative, malgré les mesures actuelles.



PitchCafé

Une soirée pour découvrir et échanger sur des initiatives créatives, des projets artistiques, culturels, audiovisuel, d'artisanat ou en lien avec ces domaines. Améliorer la communication et favoriser le partage d'expériences



Le PitchCafé c'est une soirée de présentation de 6 projets créatifs en 7 minutes chacun. Ces présentations sont suivies de tables rondes durant lesquelles les initiatives présentées bénéficient de l'expérience, des compétences et des ressources du public, nécessaires à leur développement et aboutissement. Pour relever le défi de manière synthétique et dynamique, la soirée est préparée en amont avec l'aide d'un animateur qualifié.

Le processus est participatif puisqu'il fait appel au public qui est invité, autour de tables rondes, à poser des questions, donner son avis, partager son expérience... pour enrichir les projets présentés, voire s'y investir !

C'est donc l'occasion pour les « pitchers » de rencontrer de futurs partenaires, mais aussi de faire évoluer leurs réflexions en cours et leurs outils de communication en confrontant les approches et en bénéficiant d'échanges et de rencontres interdisciplinaires.

En 2020, vu les mois passés en confinement, nous avons pu organiser un Pitch café en live en octobre, et nous avons rebondi, avec les autres équipes des CRCs wallons, pour organiser deux Pitch cafés en ligne, qui ont rencontré un certain succès, et permettent aux pitchers de toucher plus facilement un public "wallon" plutôt que local, bien que perdant l'aspect spontané et humain des événements habituels !

Gestion du site internet

Le site internet regroupe et présente les différents CRC et leurs spécificités (services, lieux, projets). Il sert également de plateforme aux créateurs qui peuvent devenir membre en créant un profil détaillé de leur activité. Ce site permet de créer un réseau visible dans et entre les villes. En passant par les formulaires «je cherche», «je propose», nous traitons facilement les demandes de chacun. L'équipe du Comptoir gère la mise à jour du site internet, du réseau de membres, la diffusion d'informations concernant le réseau via les news...

Une nouvelle interface est prévue pour le printemps 2021.

Assemblée générale



Deux assemblées générales ont été organisées cette année, une en février et une en septembre. En ont résulté la création de groupes de travail concrets concernant différents services à créer / repenser pour répondre aux besoins de notre réseau. Les membres de l'AG namuroise proviennent de secteurs variés : sculpture, illustration, bijoux, graphisme, stylisme, audiovisuel, enseignement artistique, peinture, structures d'accompagnement et partenaires (Smart, Propage-s, Trakk), musique, sérigraphie, photographie, production, ...

Être membre de l'AG du CRC, c'est :

- > S'impliquer dans un groupe de réflexion pluridisciplinaire composé de créateurs et d'acteurs culturels.
- > Partager l'expérience de son secteur professionnel.
- > Veiller à ce que l'association assure sur le long terme ses missions au service des créateurs.

Pratiquement, cela implique de

- > Se rencontrer tous les trois mois pour évaluer l'avancée des projets du CRC et y apporter son éclairage et son soutien
- > Une fois par an, valider les comptes et le rapport d'activités de l'asbl
- > Modifier les statuts de l'asbl si cela s'avère nécessaire
- > Élire les membres du Conseil d'Administration

Gestion d'espaces créatifs mutualisés



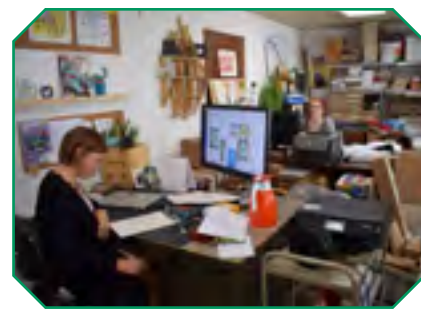
CoalBox

Toujours dans l'idée de proposer des solutions pouvant aider les créatifs à développer leur activité et leur passion, le CRC a repris, depuis juin 2020, la gestion de deux locaux dédiés à la musique. Musiciens pro ou amateurs, profs de musique, créateurs de podcast... Coalbox permet de disposer d'un lieu d'enregistrement et de répétition, équipé et insonorisé avec du matériel professionnel et à des tarifs abordables. Une trentaine de groupes bénéficient déjà de ces espaces !



Hang'art

Centralisant l'information concernant l'offre et la demande à l'échelle locale, le Comptoir des Ressources Créatives de Namur – à l'instar de ses collègues liégeois ou carolo – met à disposition, gère et anime des espaces de création mutualisés à l'intention des professionnels du secteur. Ceux-ci offrent des ateliers privatifs



ou semi-communs, pouvant accueillir de manière adaptée artistes, artisans et créateurs de diverses disciplines. Des événements ponctuels sont organisés afin de faire découvrir les lieux de l'intérieur et engendrer des rencontres entre le public et les artistes : marchés de créateurs, expos, concerts, workshops, ...

Quand le parc immobilier existant ne répond pas aux besoins objectifs des créateurs (en terme de surfaces, équipements, moyens financiers, possibilités de collaborations...), le CRC développe de nouvelles solutions en partenariat avec les autres acteurs du secteur.

Le Hang'Art Namur accueille pour le moment une vingtaine de créatrice.teur.s de disciplines variées : design, ébénisterie, peinture, sculpture, vitrail, stylisme, garnissage, illustration, animation, graphisme, décoration d'intérieur, tatouage, création de bijoux...

Ces espaces de travail permettent aux créateurs de se professionnaliser, d'être plus à l'aise pour accueillir des clients, permettent l'échange de compétences, le développement d'un réseau, la mise en place de collaborations, de jouir de la visibilité de l'espace...

Ateliers partagés

Les deux ateliers (Paul Imprime et Atelier Bois Partagé) créés suite aux rencontres sectorielles de la sérigraphie et du bois ont pris forme au sein des locaux du Hang'Art. L'idée est d'offrir aux artistes résidents du Hang'Art et à ceux de notre réseau, un espace où développer des techniques sans devoir investir dans un espace de travail ou du matériel supplémentaire, souvent onéreux. Par la mutualisation, ces ateliers ont permis la mise à disposition d'un outillage varié, professionnel et performant.

Ces ateliers sont également ouverts au grand public qui souhaite se former et/ou apprendre certaines techniques particulières. Des formations y sont donc proposées par des professionnels, et parallèlement, un abonnement



per-met à quiconque le désire d'utiliser le matériel de façon autonome.

Mise à disposition d'espaces pour les jeunes créateurs

En 2019, le CRC Namur a mis à disposition, suite à un appel à candidatures, des espaces partagés dédiés aux jeunes créateurs en voie de professionnalisation qui peuvent avoir des difficultés à assumer un loyer d'atelier. L'objectif était de leur permettre d'accéder à un espace de création gratuitement pour une période de 9 mois à un an, le temps de solvabiliser leur activité et d'être en capacité d'assumer un loyer. Durant cette période d'occupation gratuite, Le Comptoir des Ressources Créatives de Namur a proposé aux jeunes créateurs un accompagnement individuel et groupé.

Début 2020, Au terme de cette résidence, les artistes ont convié le public à venir les rencontrer et à découvrir le fruit de cet accompagnement d'une année.

Espaces de stockage

Dans une ancienne caserne de l'armée située dans la localité de Champion, près de 1000m² d'espaces de stockage sont mis à disposition d'opérateurs culturels et gérés par le CRC namurois. Des associations locales et des troupes de théâtre occupent le lieu avec des décors, du matériel événementiel, du matériel utile à la création, etc.

A l'heure actuelle, le bâtiment est complet, nous sommes donc en recherche d'espaces supplémentaires car la demande est réelle. Le Comptoir gère le lieu et le contact avec les différents occupants.

Malgré la crise de 2020, l'ensemble des lieux est resté accessible, dans une certaine mesure, répondant ainsi au besoin du réseau de créateurs de continuer de bénéficier d'espaces de travail et de ne pas être contraint de stopper complètement leurs activités.

Un soutien à la diffusion



La Banque – Coffre à culture

Jusqu'à 750m² situés en plein centre-ville mis à disposition de notre réseau pour accueillir des projets culturels et artistiques de tous genres (expo, installation, concerts, représentations, spectacles, festival ...)

La gestion de lieux par le CRCNamur favorise la mise en lumière de la richesse du réseau artistique et créatif namurois, l'étoffement de ce réseau en créant de nouveaux liens entre les artistes, la création de ponts entre les artistes et le tout public via différents événements d'ouverture au public, la redynamisation d'un lieu inoccupé du centre-ville en le transformant en lieu de diffusion.

Il répond directement au besoin récurrent des artistes namurois d'avoir accès à des espaces de diffusion alternatifs et propose aux artistes et leurs projets une visibilité en plein centre-ville.

Les Beautés Soniques, les Mochetés scéniques, Proust alors, le Relais des voyageurs... y ont organisé leurs événements entre octobre 2019 et février 2020. Fin de l'année 2020, Namur en Lumière a investi la façade du bâtiment, tandis qu'à l'intérieur avaient lieu les tournages de la Web TV du média Cinqmille.

Nous travaillons actuellement, avec un groupe de travail, à pouvoir proposer des éléments facilitant l'organisation de futurs événements dans La Banque en fonction des mesures liées au coronavirus.

Le Comptoir gère le partenariat avec la ville, l'appel aux artistes, la gestion quotidienne, les visites, la maintenance, l'aide et l'encadrement à l'organisation des divers événements qui s'organisent dans le lieu. Nous espérons que le bon déroulement de ce projet permettra encore d'autres futures collaborations, que ce soit avec la Ville de Namur ou avec d'autres propriétaires de bâtiments, pour pouvoir occuper des lieux vides à court ou à long terme, comme espaces de création ou d'exposition.

Cinqmille



Cinqmille, c'est un (multi)média pour faire découvrir la culture, les tendances et l'art namurois à travers la sensibilité de ses bénévoles. Il s'agit à la fois d'un réseau, d'un magazine, d'un webzine, d'un agenda culturel, ...

Cet outil entend être la caisse de résonance des initiatives culturelles et artistiques namuroises.

Développé en synergie avec l'initiative "Quatremille" de Liège, le projet est officiellement né le 26 avril 2019, avec le lancement du site internet et du premier magazine. Le site et le mag proposent un agenda culturel, des interviews d'artistes namurois et des chroniques d'événements.

La partie liée à la gestion du projet (relations avec les partenaires, bénévoles et artistes, gestion du site internet, ligne graphique et éditoriale...) est prise en charge par les employés du CRC. La production de contenu (visuels, chroniques, interviews, photos, vidéos) est réalisée par une équipe d'une vingtaine de bénévoles qui suivent le projet de près.



Plus de 2000 personnes suivent la page Facebook du projet, 678 pour la page Instagram, les publications ont une portée moyenne de 500 à 1500 personnes.

Cinq numéros du magazine sont sortis, à 3000 et 5000 exemplaires et distribués gratuitement sur une partie de la Province. Via ses multiples facettes, le projet offre une réelle visibilité et une belle mise en valeur pour les opérateurs culturels et les créateurs namurois dans toute leur diversité.

Fin 2020, vu la situation de confinement, Cinqmille a repensé ses actions en mettant en place une Web TV, avec l'aide de l'équipe bénévoles mais également de professionnels, ce afin de donner une visibilité neuve aux différents acteurs du terrain culturel et artistique en province de Namur : focus créateurs, invités plateau, flashbacks sur des événements, météo par les équipes d'impro de la région, ...

Nous souhaitons repenser le site d'ici début 2021 afin qu'il permette une interaction plus aisée avec nos partenaires et bénévoles, et leur faciliter l'encodage d'événements, articles...

Kilti



Inspiré des paniers de fruits et légumes, le panier culturel est une initiative pour permettre au tout public de consommer local. Acheter un panier culturel c'est soutenir la création artistique et les lieux culturels locaux. C'est aussi l'occasion de découvrir de nouvelles initiatives culturelles (concerts, expos, lieux, ...). En 2019, le CRC Namur a concrétisé le lancement des paniers culturels namurois, écolée par l'association Kilti, dans l'esprit de favoriser la mise en valeur et la découverte des acteurs culturels et artistiques locaux par le public namurois et permet également aux partenaires participant la vente de produits/places en grandes quantités.

Le premier panier a été distribué en juin et commandé en plus de 40 exemplaires. Le deuxième panier a été distribué en janvier 2020 et a été commandé 60 fois. Pour ces deux premières éditions, nous avons noué des partenariats avec plus de vingt artistes / créateurs et opérateurs culturels locaux, qui après évaluation se montrent satisfaits du concept.

Les mesures de confinement et fermetures de salles de spectacles/de lieux culturels ont freiné l'organisation d'autres paniers sur l'année. 2021 verra éventuellement une adaptation du contenu du panier, en fonction de l'évolution de la crise sanitaire. Nous comptons également, si nous mettons en place de nouveaux paniers, organiser un jury de sélection pour le contenu proposé dans le panier.

Un accompagnement individuel

L'Arrière-Boutique : Réserve de compétences à l'usage des créateurs

Dans leur parcours professionnel, les créateurs ont régulièrement besoin de faire appel à des personnes ressources (rédacteurs, techniciens, gestionnaires de projets, structures d'accompagnement comptables, autres créateurs...) qui peuvent offrir des compétences complémentaires aux leurs.

L'Arrière-Boutique aide les créateurs à se professionnaliser en mettant à leur disposition :

- une équipe de personnes ressources répondant à leurs besoins ponctuels en terme de compétences complémentaires aux leurs ;
- des formations adaptées à leurs réalités de terrain en vue de développer de nouvelles compétences.

Une communauté de pratique s'est mise en place dans le courant de l'année 2020 afin de trouver une manière efficace et cohérente de continuer à développer ce service d'Arrière-Boutique.

L'objectif est d'élargir le réseau de collaborateurs, et proposer un service structuré qui permet de faire le pont entre bénéficiaires et prestataires dans un cadre clair. Ainsi, il pourra aider les créateurs à définir leurs besoins et leurs compétences et les rediriger, selon les opportunités, vers une personne ressource disponible ou vers un client au sein de la communauté des créateurs.

Voici les projets concrets déjà développés pour l'Arrière-boutique :

Rendez-vous individuels avec Credal Entreprendre

Plusieurs fois par an, le Comptoir accueille Sylvain Launoy, conseiller chez Crédal Entreprendre, pour une journée de permanence. Lors de ces rendez-vous individuels, les porteurs de projets artistiques et créatifs qui souhaitent faire le point peuvent recevoir des conseils et des informations gratuites concernant les formations / accompagnement qui peuvent convenir à leur projet, attentes et besoins.

Journées de formation / Structures d'accompagnement

Le Comptoir compte organiser des journées d'informations transversales à destination des artistes et créateurs en mettant les différentes structures d'accompagnement de son réseau autour de la table pour un partage de compétences : SMARTBE, t-heater, Job'in design, TRAKK, Propage-s, Crédal entreprendre...

Les permanences

L'équipe du CRC accueille également les créatrice.teur.s et porteuse.eur.s de projet lors de rendez-vous individuels. L'occasion de sonder les besoins des artistes et créateurs et de les rediriger vers les services existants proposés par le Comptoir et / ou nos partenaires.

FAQs Covid-19

Conscient que la crise sanitaire et les confinements successifs ont frappé de plein fouet les métiers de la création, caractérisés par des réalités multiples, constatant qu'il est difficile de trouver une information centralisée et digeste, surtout si on jongle avec de nombreux statuts en tant que professionnel.le de la création, le CRC a proposé un outil de synthèse qui reprend une liste de liens utiles, ainsi qu'une compilation des mesures actuellement mises en place. Le tout se trouve en accès direct sur le site des CRC's.

C'est une première étape avant d'aller plus loin ensemble et de montrer que nous restons présents à leurs côtés.

Pour nous aider à la mise à jour de ces pages, les créateurs ont la possibilité de nous envoyer leurs questions et suggestions via deux formulaires en ligne « J'ai un problème sans réponse » et « J'ai une info supplémentaire » .

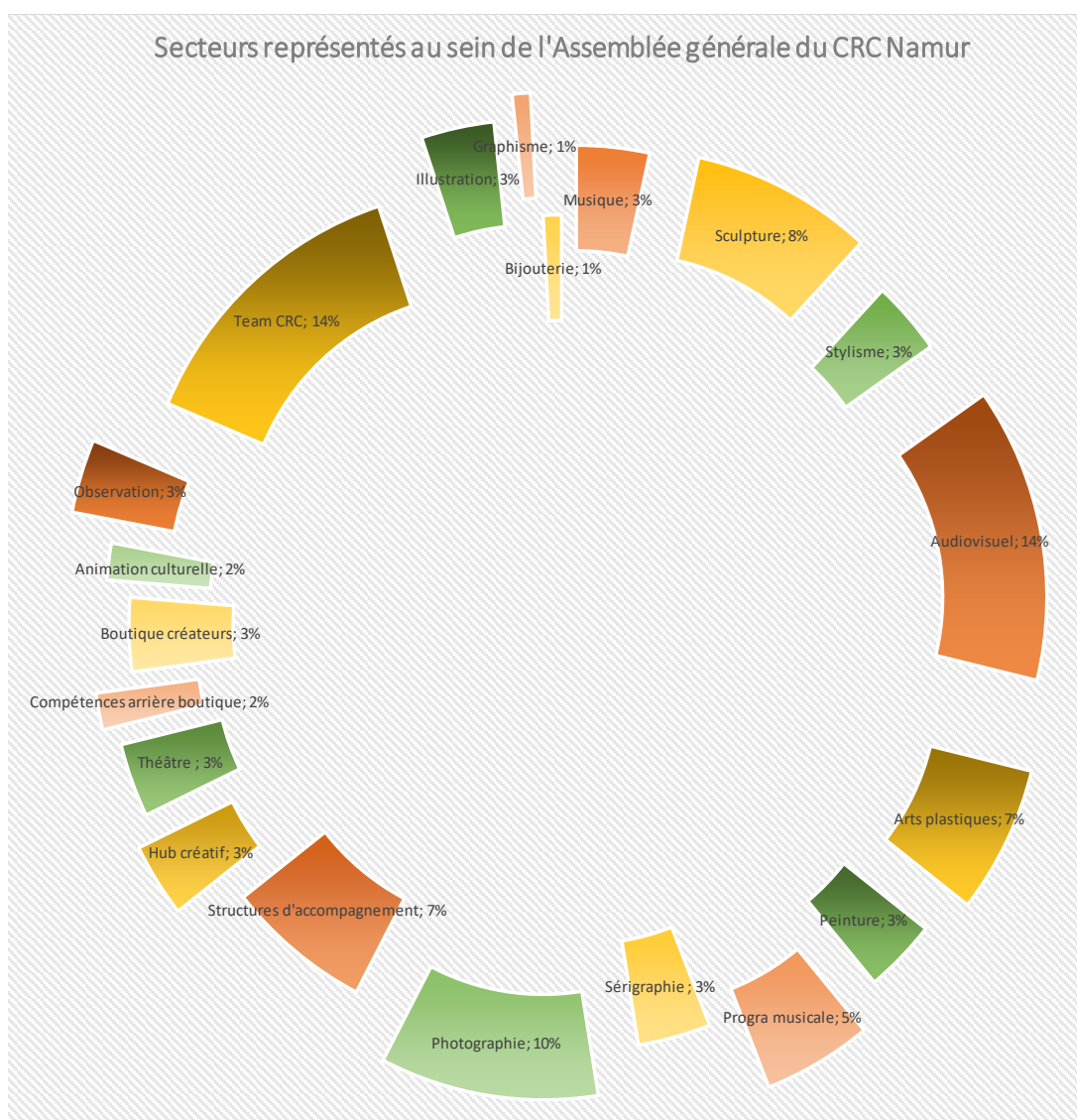


GOUVERNANCE

Organes de décision «Par les créateurs, pour les créateurs»

Assemblée Générale

Organe de décision composé d'une grande majorité de créateurs. Ces assemblées générales permettent de consulter les créateurs et partenaires afin de prioriser les actions à mener durant l'année, basées donc sur les réalités et besoins directs de notre réseau.



Conseil d'Administration

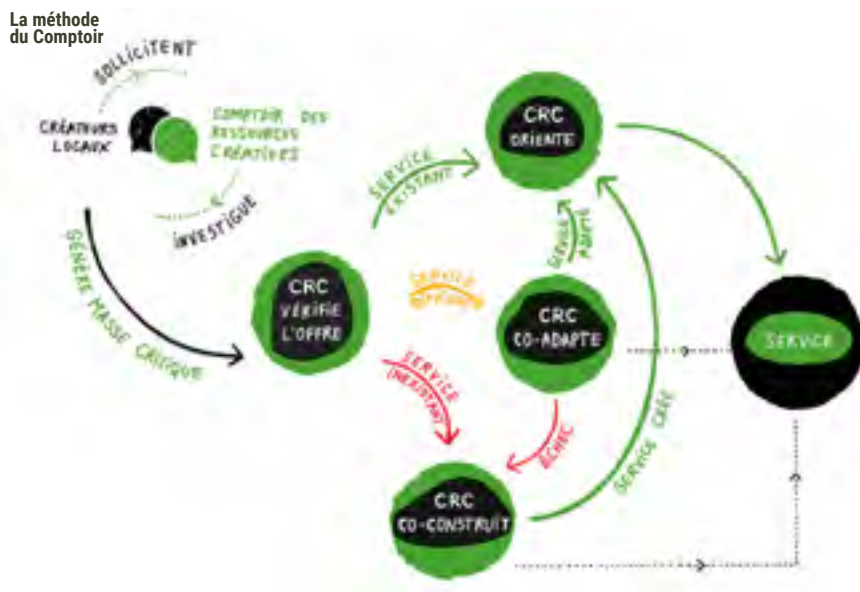
Le Conseil d'Administration se réunit une fois par semaine au début 2020 pour relancer une dynamique et mettre en place le plan d'action pour l'année. Une liste des tâches pour clarifier les missions de chacun des employés par poste a été réalisé.

Par la suite, un CA en moyenne par mois. Le conseil est constitué de personnes ressources qui épaulent l'équipe de terrain. Structuration des tâches et missions, support pour le budget et les finances.

MÉTHODE

Privilégier l'existant

Le CRC évite la redondance et privilégie l'existant, favorisant la complémentarité et les synergies. Il se concentre sur de nouvelles solutions seulement si elles s'avèrent nécessaires ou utiles



Consultation du terrain // Diagnostic partagé

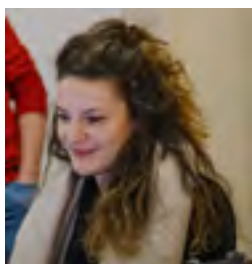
Nous rencontrons régulièrement les artistes et créateurs de notre réseau élargi via l'organisation de différents événements. Les artistes et créateurs sont également impliqués dans la mise en place de projets communs et fédérateurs (par exemple le projet du Hang'Art, le projet Volatil(e)...). Pour ces différents projets, les artistes sont régulièrement consultés dans le cadre de réunions.

L'enjeu majeur du modèle de Comptoir des Ressources Créatives et de la plateforme de services développée est de réunir une masse critique d'utilisateurs. Une Assemblée Générale, constituée d'artistes, créateurs et acteurs culturels et artistiques de la région, permet de détecter les besoins et ressources existants et de partir des informations récoltées pour construire le plan d'action du Comptoir et apporter des solutions collectives aux problématiques communes.

Les rencontres sectorielles se calquent sur ce modèle, et pour celles-ci, le Comptoir choisit plutôt d'être impulseur des rencontres (communication, organisation concrète, transmission d'informations) et de servir de catalyseur pour centraliser les offres et ressources existantes répondant aux demandes et besoins détectés, mettre en place avec les créateurs les conditions de leur mutualisation (mise en lien...). Au besoin, le Comptoir accompagne les créateurs dans la création de nouvelles solutions lorsque le marché ne répond pas concrètement aux demandes.

EMPLOI

Anne-Sophie Colmant	1 ETP	Coordination	Barème 329.02 RW Echelon 4.2 engagement 01.09.2017 CDI depuis le 14.08.2019
Gaëlle Defeyt	1 ETP	Chargée de projets - Communication	Barème 329.02 RW echelon 4.1 Engagement 03.01.2018 CDI depuis 01.01.2020
Adrien Burton	4/5ETP	Chargé de projets - Maintenance et logistique	Barème 329.02 echelon 4.1 Engagement 14.05.2018 CDI depuis 14.05.2020
Virginie Kinif	1/2ETP	Chargée de projet - Admin et compta	Barème 329.02 RW echelon 4.1 CDD 01.06.2020 - 31.12.2021
Anne-Sophie Schietecat	1/2ETP	Chargée de projet - Cinqmille	Barème 329.02 RW Echelon 4.1 1er CDD 01.07.2020 - 31.12.2020 2ème CDD 01.01.2021 - 30.06.2021



Anne-Sophie Colmant
Sept 2017



Gaëlle Defeyt
Jan 2018



Adrien Burton
Mai 2018



Anne-Sophie Schietecat
Juil 2020



Virginie Kinif
Juin 2020

ESPACES CRÉATIFS PARTAGÉS

Gestion de lieux temporaires et permanents



Entrepôts de
Champion



CCRC

Dynamique collective
et mutualisation des outils Inter-CRCs



FÉDÉRER LES CRÉATEURS

Animation du réseau



ACCOMPAGNEMENT

Permanences, partenariats



SOUTIEN À LA DIFFUSION / VISIBILITÉ



Xmille

Site,
réseaux sociaux



Budget 2020-21 asbl La Factory CRC-Namur

LES PRODUITS

		Réal 2020	2021
737011	SUBSIDES VILLE NAMUR	14.085,37	20.914,63
737013	SUBS LOTERIE	8.403,75	9.596,25
737015	Subsides PROVINCE	1.000,00	0,00
TOTAL SUBSIDES FONCTIONNEMENT		23.489,12	30.510,88
737010	SUBSIDES RW	125.141,09	207.858,91
738000	SUBVENTIONS APE	48.490,39	50.469,30
738211	ATN GSM	0,00	873,94
738212	RECUP QUOTE PART PAT CHQ REPAS	856,74	0,00
738230	REDUCTION PATRONALE S/PP (Maribel) EMP.	1.171,97	300,00
TOTAL SUBSIDES "SALAIRES+ACTIONS"		175.660,19	259.502,15
700101	FACTURATION PROJET CINQMILLE	0,00	0,00
700102	FACTURATION PROJET FORTIS	101,00	1.000,00
700103	FACTURATION PROJET COALBOX	6.865,60	12.000,00
700104	FACTURATION PROJET CANOPEE		1.500,00
700105	FACTURATION PROJET BOUTIQUE	992,51	0,00
700106	FACTURATION PROJET KILTI	1.522,60	0,00
700900	BARS ET EVENTS	817,46	3.600,00
TOTAL AUTRES PRODUITS		10.299,17	18.100,00
TOTAL DES PRODUITS		209.448,48	308.113,03

LES CHARGES

		2020	2021
610018	LOYER BUREAUX CRC	4.554,28	4.500,00
610019	CHARGES BUREAUX CRC		
610020	MAT ET AMENAG BUREAUX CRC		2.500,00
610021	FRAIS DIVERS LIEUX MUTUALISES	408,46	1.200,00
611000	Assurance LIEUX		
611001	Assurance VEHICULES		
611002	Assurances RC	718,67	
611003	ASSURANCES DIVERSES		
611004	CARBURANT VEHICULES		
611006	ENTRETIEN ET RENOV VEHICULES		
611011	LOCATION MATERIEL ROULANT	69,63	3.000,00
611012	LOCATION MACHINE ET OUTILLAGE		
611014	FRAIS DE PARKING	13,20	
611610	ENTRETIENS ET REPARATION LOCAUX	435,02	
612000	DOCUMENTATIONS, LIVRES ET PROSPECTUS		
612002	TELEPHONE/INTERNET	1.169,11	1.200,00
612003	IMPRIMES ET FOURNITURES DE BUREAU	1.210,18	
612005	FOURNITURES ET PRESTATIONS INFORMATIQUE	2.816,31	3.870,00
612006	PETIT MATERIEL ET OUTILLAGE	985,19	
612007	PETIT MATERIEL NON AMORTISSABLE - DIVERS	1.949,31	4.500,00
612008	FRAIS DE REUNION INTERNE	604,34	2.000,00
612010	FRAIS D'ORGANISATION EVENT - RENC. SEC.	792,35	1.000,00
612011	FRAIS POSTAUX	21,60	300,00
612012	PUBLICATIONS LEGALES	133,58	129,35
612900	FRAIS DE GESTION SUR CHEQUES REPAS	801,62	
614000	PUBLICITES / COMMUNICATION		1.500,00
614001	FRAIS DE FORMATION DU PERSONNEL	0,00	1.200,00
614002	PRESTATION SECRETARIAT SOCIAL	1.410,27	2.359,23
614003	PRESTATIONS DIVERSES		
614004	SERVICE COMPTABLE	3.647,91	2.750,00
615000	FRAIS DE DEPLACEMENT MISSION ET PARKING	1.163,18	1.500,00
615002	FRAIS DE RESTAURANT		
615003	FRAIS DE CANTINE ET RECEPTION		
615100	INDEM FRAIS PROPRES EMPLOYEUR		
615200	FRAIS GSM PROPRES A L'EMPLOYEUR		
616000	COTISATIONS PROFESSIONNELLES		0,00
FRAIS LIES AUX ACTIONS			
604 001	BOUTIQUE - Dépôt-Vente (CNPUB)	335,29	
612009	FRAIS D'ORGANISATION PITCHCAFE		
	Communication		340,00
	Location lieux		400,00
	Consommables	16,00	400,00
	Coaching externe / animateur	750,00	1.500,00
	Catering / drink	393,14	1.000,00
615005	FRAIS PROJET CINQMILLE		
	Hébergement et maintenance	1.020,00	1.200,00
	Frais de réunion	166,92	100,00
	Petit matériel		300,00
	Assurance RC et bénévoles		200,00
	Catering bénévoles, artistes, partenaires	285,27	500,00
	comm' digitale (vidéo)	100,00	1.000,00
	Goodies (public et bénévoles)	300,00	800,00
	Publicité/com	0,00	200,00
	Impression de 2 magazines	3.887,76	4.500,00
	Organisation d'1 événement bénévoles	1.191,25	1.000,00
	Organisation d'1 événement public		4.000,00

	3.1 prestations de services (graphiste, photograpl Création - Révision site web	3.000,00 0,00	1.650,00 5.000,00
615006	FRAIS PROJET KILTI	1.471,20	0,00
615007	FRAIS PROJET CANOPEE		1.500,00
615008	FRAIS PROJET ILLUMINE	200,00	500,00
615009	FRAIS PROJET FORTIS	1.716,30	1.000,00
610000	LOYER COALBOX	5.488,15	10.281,60
610001	CHARGES COALBOX	0,00	840,00
610002	MAT ET AMENAG COALBOX		
615010	FRAIS PROJET COALBOX	9.659,09	2.100,00
615011	FRAIS PROJET WEBTV	21.587,66	8.822,34
615012	FRAIS PROJET PAUL IMPRIME	275,04	
615013	FRAIS PROJET RESIDENCES		3.000,00

LES CHARGES (Suite)

		Réel 2020	2021
620200	REMUNERATIONS EMPLOYES	108.573,54	161.954,79
620201	REMUNERATIONS EMPLOYES PECULES VAC.	8.623,32	
620233	COTISATION MARIBEL EMPLOYE	878,98	624,24
621200	COTI PATRONALES D'ASSURANCE SOCIALES EMP	569,85	7.339,91
623001	ASSURANCE ACCIDENT DU TRAVAIL	897,52	3.121,20
623002	MEDECINE DU TRAVAIL	433,16	510,00
623004	CHEQUES REPAS - QUOTE PART EMPLOYEUR	6.288,00	6.363,29
623200	FRAIS DEPLACEMENTS DOM-LT	1.031,53	6.240,00
623700	CHEQUES REPAS		
625000	DOT. PROVISION P/ PECULES DE VACANCES	19.997,72	19.997,72
625100	UTIL. PROVISION P/ PECULES DE VACANCES	-17.240,92	-17.240,92
TOTAL SALAIRES		130.052,70	188.910,24
TOTAL DES CHARGES		204.799,98	274.552,76
630100	DOTATIONS AUX AMO SUR IMMO INCORPO		2.500,00
	Equipement général		1.000,00
	CINQMILLE.BE		
	COALBOX	2.337,72	2.337,72
630200	DOTATIONS AUX AMORT SUR IMMO CORPO	0,00	0,00
	CINQMILLE.BE		
	COALBOX	0,00	0,00
657000	CHARGES FINANCIERES DIVERSES	185,79	146,06
TOTAL DES CHARGES		207.323,49	280.536,54
RESULTAT DE L'EXERCICE		2.124,99	27.576,49
			29.701,48

Bilan interne ASBL
Exercice 2020

EUR

01/01/2020 - 31/12/2020

Schéma complet

ACTIFS IMMOBILISES		20/28	10.450,88
Immobilisations corporelles		22/27	9.350,88
Installations; machines et outillage		23	9.350,88
Appartenant à l'association en pleine propriété		231	9.350,88
231300 OUTILLAGES/MACHINES			11.688,60
231309 AMORT/OUTILLAGES/MACHINES			(2.337,72)
Immobilisations financières		28	1.100,00
Autres immobilisations financières		284/8	1.100,00
Créances et cautionnements en numéraire		285/8	1.100,00
288600 GARANTIE LOCATIVE VERSEES			1.100,00
ACTIFS CIRCULANTS		29/58	268.768,32
Créances à un an au plus		40/41	211.904,22
Créances commerciales		40	981,78
400000 CLIENTS (Membres)			881,78
404000 PRODUITS A RECEVOIR			100,00
Autres créances		41	210.922,44
413007 Subsidés à recevoir PROVINCE			1.000,00
416120 SUBSIDES A RECEVOIR APE			8.322,44
416140 SUBS LOTERIE			1.800,00
416150 SUBS SPW			199.800,00
Valeurs disponibles		54/58	56.277,20
550000 COMPTES COURANTS			54.880,92
570000 CAISSES - ESPECES			1.396,28
Comptes de régularisation		490/1	586,90
490000 CHARGES A REPORTER			586,90
Montant total de l'actif			279.219,20

Bilan interne ASBL
Exercice 2020

EUR

01/01/2020 - 31/12/2020

Schéma complet

FONDS SOCIAL		10/15		(2.414,69)
149999	RESULTAT PROVISOIRE REPORTE			
Perte reportée (-)		141		(2.414,69)
141000	RESULTAT REPORTE		(2.414,69)	
DETTES		17/49		281.633,89
Dettes à un an au plus		42/48		53.264,10
Dettes financières		43	2.000,00	
Autres emprunts		439	2.000,00	
439000	AUTRES EMPRUNTS		2.000,00	
Dettes commerciales		44	22.698,75	
Fournisseurs		440/4	22.698,75	
440000	FOURNISSEURS		22.313,36	
444000	FACTURES A RECEVOIR		385,39	
Dettes fiscales; salariales et sociales		45	24.354,13	
Impôts		450/3	1.486,55	
453000	PRECOMPTE RETENUS		1.486,55	
Rémunérations et charges sociales		454/9	22.867,58	
454000	OFFICE NATIONAL DE LA SECURITE SOCIALE		2.793,59	
455000	REMUNERATIONS		76,27	
456000	PECULE DE VACANCES		19.997,72	
Dettes diverses		48	4.211,22	
Obligations; coupons échus et cautionnements reçus en numéraire		480/8	4.211,22	
483001	SUBSIDES A REMB. FR APE		4.161,22	
488000	CAUTIONNEMENTS EN NUMERAIRE		50,00	
Comptes de régularisation		492/3		228.369,79
493000	PRODUITS A REPORTER		228.369,79	
Montant total du passif				279.219,20

**Bilan interne ASBL
Exercice 2020**

EUR

01/01/2020 - 31/12/2020

Schéma complet

COMPTE DE RESULTATS			
Ventes et prestations		70/74	244.623,38
Chiffre d'affaires		70	464,55
700900 BARS ET EVENTS			244,55
702000 VENTES ET PRESTATIONS DE SERVICES			220,00
Cotisations; dons; legs et subsides		73	234.327,12
737010 SUBSIDES RW			125.141,09
737013 SUBSIDES LOTERIE			8.403,75
737015 SUBSIDES PROVINCE			1.000,00
738000 SUBVENTIONS APE			48.490,39
738010 SUBSIDES VILLE DE NAMUR			14.085,37
738220 REDUCTION PATRONALE S/ONSS EMP.			35.177,81
738230 REDUCTION PATRONALE S/PP (Maribel) EMP.			1.171,97
738240 RECUP QUOTE PART PAT CHQ REPAS			856,74
Autres produits d'exploitation		74	9.831,71
746001 RECUPERATOIN DE FRAIS DE TIERS			350,00
747206 PRODUITS KILTI			1.522,60
747207 PRODUITS CNPUB			992,51
747209 PRODUITS FORTIS			101,00
747291 PRODUIS COALBOX			6.865,60
Coût des ventes et des prestations		60/64	(242.315,54)
Services et biens divers		61	(74.747,29)
610000 LOYER HANGART			(4.554,28)
610001 LOYER COALBOX			(5.488,15)
610012 FRAIS DIVERS LIEUX MUTUALISES			(408,46)
611002 RC EXPLOITATION			(718,67)
611012 FRAIS DIVERS VEHICULE UTILITAIRE			(69,63)
611014 Frais de parking			(13,20)
611610 ENTRETIENS DES LOCAUX			(435,02)
612002 TELEPHONE/INTERNET			(593,11)
612003 IMPRIMES ET FOURNITURES DE BUREAU			(1.210,18)
612005 INFORMATIQUE			(1.789,66)
612006 PETIT MATERIEL ET OUTILLAGE			(985,19)
612007 PETIT MATERIEL NON AMORTISSABLE - DIVERS			(1.949,31)
612008 FRAIS DE REUNION INTERNE			(604,34)
612009 FRAIS D'ORGANISATION PITCHCAFE			(1.159,14)
612010 FRAIS D'ORGANISATION EVENT			(792,35)
612011 FRAIS POSTAUX			(21,60)
612012 PUBLICATIONS LEGALES			(133,58)
612900 FRAIS DE GESTION SUR CHEQUES REPAS			(801,62)
614002 PRESTATION SECRETARIAT SOCIAL			(1.410,27)
614004 SERVICE COMPTABLE			(3.647,91)
614008 FRAIS DE MAINTENANCE INFORMATIQUE			(148,10)
614011 LOGICIELS INFORMATIQUES			(865,26)
615000 FRAIS DE DEPLACEMENT			(173,70)
615003 GSM FRAIS DE GESTION			(576,00)
615005 FRAIS CINQMILLE			(9.951,20)
615006 FRAIS KILTI			(1.471,20)
615007 FRAIS CNPUB			(335,29)

Bilan interne ASBL
Exercice 2020

EUR

01/01/2020 - 31/12/2020

Schéma complet

615008	ILLUMINE		(200,00)	
615009	FORTIS		(1.716,31)	
615010	FRAIS COALBOX		(9.659,09)	
615011	FRAIS WEBTV		(21.587,66)	
615092	Frais Paul Imprime		(275,04)	
615100	INDEM FRAIS PROPRES EMPLOYEUR		(989,48)	
616220	NOM DE DOMAINE		(13,29)	
Rémunérations; charges sociales et pensions (+)(-)		62		(165.230,53)
620200	REMUNERATIONS EMPLOYES		(108.573,54)	
620201	REMUNERATIONS EMPLOYES PECULES VAC.		(8.623,32)	
621200	COTI PATRONALES D'ASSURANCE SOCIALES EMP		(35.747,68)	
623001	ASSURANCE ACCIDENT DU TRAVAIL		(897,52)	
623002	MEDECINE DU TRAVAIL		(433,16)	
623033	COTISATION MARIBEL		(878,98)	
623200	FRAIS DEPLACEMENTS DOM-LT		(1.031,53)	
623700	CHEQUES REPAS		(6.288,00)	
625000	DOT. PROV. PECULES DE VACANCES		(19.997,72)	
625100	UTIL. PROV. PECULES DE VACANCES		17.240,92	
Amortissements et réductions de valeur sur frais d'établissement; sur immobilisations incorporelles et corporelles		630		(2.337,72)
630200	DOTATIONS AUX AMORT SUR IMMO CORPO		(2.337,72)	
Résultat positif (négatif) d'exploitation (+)(-)		9901		2.307,84
Produits financiers		75		2,91
Autres produits financiers		752/9		2,91
754100	DIFFERENCE DE PAIEMENT		2,89	
757000	PRODUITS FINANCIERS DIVERS		0,02	
Charges financières		65		(185,79)
Charges des dettes		650		(75,36)
650200	AUTRES CHARGES DES DETTES		(75,36)	
Autres charges financières		652/9		(110,43)
654100	DIFFERENCE DE PAIEMENT		(0,79)	
657000	CHARGES FINANCIERES DIVERSES		(109,60)	
658000	CHARGES FINANCIERES DIVERSES		(0,04)	
Résultat positif (négatif) courant (+)(-)		9902		2.124,96
Bénéfice (Perte) de l'exercice avant impôts		9903		2.124,96
Résultat positif (négatif) de l'exercice		9904		2.124,96
AFFECTATIONS ET PRELEVEMENTS				
Résultat positif (négatif) à affecter		9906		(2.414,69)
Résultat positif (négatif) de l'exercice à affecter		9905		2.124,96
Résultat positif (négatif) de l'exercice antérieur reporté		14P		(4.539,65)
690000	RESULTAT NEGATIF DE EX ANT REPORTE		(4.539,65)	
Résultat positif (négatif) à reporter		(14)		(2.414,69)

Bilan interne ASBL
Exercice 2020

EUR

01/01/2020 - 31/12/2020

Schéma complet

Comptes hors bilan

625000 - DOT. PROV. PECULES DE VACANCES	(19.998)
625100 - UTIL. PROV. PECULES DE VACANCES	17.241

Reclassement bilantaire

ANNEXE 1 : TABLEAU DES AMORTISSEMENTS au 31/12/2020

231300/9

Outillages / Machines

Date			Numéro de pièce	Libellé	Taux	Type	Valeur d'acquisition au 01-01-2020	Mouvement de la période		Valeur d'acquisition au 31-12-2020	Amortissement au 01-01-2020	Mouvement de la période		Amortissement Cumulés 31-12-2020	Valeur net comptable 31-12-2020
								+	-			+	-		
29	05	2020	2020041	COALBOX	20,00%	L	- €	6.848,60 €	- €	6.848,60 €	- €	1.369,72 €	- €	1.369,72 €	5.478,88 €
21	06	2020	2020058	COALBOX	20,00%	L	- €	4.840,00 €	- €	4.840,00 €	- €	968,00 €	- €	968,00 €	3.872,00 €
							0,00	11.688,60	0,00	11.688,60	0,00	2.337,72	0,00	2.337,72	9.350,88

Date			Numéro de pièce	Libellé	Taux	Type	Valeur d'acquisition au 01-01-2020	Mouvement de la période		Valeur d'acquisition au 31-12-2020	Amortissement au 01-01-2020	Mouvement de la période		Amortissement Cumulés 31-12-2020	Valeur net comptable 31-12-2020
								+	-			+	-		
				Total 2020			- €	11.688,60 €	- €	11.688,60 €	- €	2.337,72 €	- €	2.337,72 €	9.350,88 €